

# Ylistaro Kaava-alueiden muinaisjäännösinventointi 2008



Hannu Poutiainen ja Tapani Rostedt



Kustantaja: Ylistaron kunta

**Sisältö:**

<b>Perustiedot</b> .....	<b>2</b>
<b>Inventointi</b> .....	<b>2</b>
Lähteet: .....	4
<b>Yleiskartta</b> .....	<b>4</b>
Koko tutkimusalue .....	4
Tutkimusalueen länsiosa .....	5
Alueen itäosa.....	6
<b>Muinaisjäännökset</b> .....	<b>7</b>
YLISTARO 10 HAUTAMÄKI/KAKUNMÄKI .....	7
YLISTARO 20 ALASKA .....	10
YLISTARO 21 KORPELAN MYLLY .....	12
YLISTARO 22 KELTTOLAN MYLLY.....	14
YLISTARO 23 MALKAMÄEN YLINEN MYLLY .....	16
YLISTARO 24 KYRÄNMYLLY.....	16
YLISTARO 25 VIITALAN MYLLY .....	17
YLISTARO 26 KÖYKÄN MYLLY .....	19
YLISTARO 27 RUUSKA .....	21
YLISTARO 28 HEIKKOLA-HIRVI .....	23

---

*Kansikuva:* Ylistaro 26, Köykän mylly. Vanhan myllyn rakenteiden jäännöksiä rannassa.

---

**Perustiedot**

*Alue:* Kaava-alueet. Ks. yleiskartta.

*Tarkoitus:* Tarkistaa riittävässä määrin, tihein pistokokein ja maastoltaan muinaisjäännöksille otollisilla alueilla onko kaavoitettavalla alueella muinaisjäännöksiä. Etsiä uusia muinaisjäännöksiä. Alustavasti rajata muinaisjäännökset niin, että ne voidaan asianmukaisesti merkitä kaavaan.

*Työaika:* Kenttätyöaika: 16.-19.6. ja 15.-18.7.2008

*Kustantaja:* Ylistaron kunta

*Tekijät:* Mikroliitti Oy, Hannu Poutiainen ja Tapani Rostedt

*Aiemmat tutkimukset:* Torvinen M, inventointi 1979. Heikkinen & Kotivuori, Kyrönjokilaakson inventointi 1984. Useita erillisiä yksittäisiä tarkastuksia.

*Tulokset:* Tutkimusalueelta tunnettiin ennen inventointia 1 rautakautinen kalmisto, jonka alueelta havaittiin useita rautakuonakeskittymiä. Inventoinnissa 2008 löytyi 1 uutta kivikautinen asuinpaikka. Paikannettiin isojakokarttojen perusteella 2 autoitunutta kylä/talotonttia ja muiden lähteiden perusteella 6 vanhaa myllyn paikkaa joissa jäljellä rakenteiden jäännöksiä.

*Löydöt:* KM 37373, kvartsi-iskoksia.

**Inventointi**

Inventointi suoritettiin kahdessa vaiheessa kesäkuussa 2008 ja heinäkuussa 2008. Maastotyö suoritettiin kahden arkeologin voimin, jolloin kumpikin arkeologi kulki pääosan ajasta omaa reittiään mutta samalla alueella, niin että hyväksi havaituilla maastonkohdilla kokoonnuttiin tarvittaessa tehokkaaseen koekuopitukseen tai muuhun havainnointiin. Pihamaita ei tutkittu muutamia poikkeuksia lukuun ottamatta. Inventointi keskittyi jokilaaksojen niille pelloille, joissa havaittiin muinaisrantatörmä tai rinteitä. Tasaisia peltoalueita ei tutkittu muutoin kuin isojakokarttojen an-

tamien vihjeiden perusteella. Vain avoimia peltoja tutkittiin tarkemmin, nurmella olleita peltoja ei tutkittu. Vain pieni osa avoimista pelloista oli helposti ja luotettavasti havainnoitavissa niiden ollessa talven jäljiltä kynnettyinä. Osa pelloista oli oraalla joka vaihtelevasti hankaloitti havainnointia. Kuitenkin suurin osa oraspelloista oli kohtuullisen hyvin havainnoitavissa. Metsäalueita käytiin läpi lähes kattavasti peltojen reunoilla ja syvemmillä tihein pistokokein. Alue tarkastettiin yleiskaavatason puitteissa varsin perusteellisesti.

Inventointiin lähdettiin hyvin lyhyellä varoitusajalla ja pikaisesti kesäkuun puolella välissä, jotta ennätettäisiin tutkimaan peltoalueita riittävässä määrin ennen viljan tai heinän kasvamista liian pitkäksi riittävän luotettavien havaintojen saamiseksi. Siinä vaiheessa ei ollut mahdollista käydä läpi vanhaa karttamateriaalia arkistoissa historiallisen ajan muinaisjäännösten paikantamiseksi. Inventointi suoritettiin kahdessa vaiheessa, jossa ensimmäisen peltojen tarkastusvaiheen jälkeen palattiin arkistotutkimuksiin ja heinäkuussa toisessa vaiheessa tarkastettiin vanhan karttamateriaalin perusteella sellaisia paikkoja, joista voitaisiin vielä mahdollisesti havaita arkeologisessa mielessä ehjänä säilynyttä historiallisen ajan kulttuurikerrosta sekä metsäalueita. Ensimmäisen maastotyövaiheen aikana tarkastettiin useimmat myllyjenpaikat. Alueella tiedetään Kyronjokivarressa olleen lukuisia myllyjä ja useita myllynpaikkoja on aiemmissa tutkimuksissa ja lähteissä paikannettu varsin tarkoin. Muinaisjäännöksiksi merkittiin kuitenkin vain ne jo hävinneiden myllyjen paikat joissa maastotarkastuksessa havaittiin olevan jäljellä rakenteiden jäännöksiä. Samoin historiallisen ajan kylä/talotonteista merkittiin muinaisjäännöksiksi ne paikat (kaksi paikkaa) joissa voitiin maastohavainnoin vahvistaa olevan jäljellä 1700 luvulla (tai ennen) asutun ja sittemmin autioituneen talonpaikan jäännöksiä. Metsäalueita tutkittiin pääosin heinäkuussa.

Vanhojen kylä/talotonttien paikantamista vaikeutti suuresti se, että kansallisarkistossa oli tämän alueen isojakokartat parhaillaan kuvattavana ja niitä saattoi tarkastella ainoastaan mustavalkoisilta ja varsin kehnolaatuisilta mikrofilmeiltä. Useimmissa kartoissa oli talonpaikat merkitty vain punaisella värillä ja ne oli hyvin hankalaa erottaa filmiltä. Joitain karttoja oli jo kuvattu nettiin värikköinä ja joitain karttoja on julkaistu tulkittuna Ylistarolaisten historiassa. Hist. ajan asutuksen paikantamisessa käytettiin vertailuaineistona myös 1840-luvun ja 1900-luvun alun pitäjänkarttoja. On mahdollista, että joitain kylä/talotontteja jäi havaitsematta, paikantamatta ja tarkastamatta isojakokarttojen joiltain osin hankalan ja siten ehkä puutteellisen tarkastelumahdollisuuden takia.

Metsäalueilla maasto oli pääsin kivistä ja kallioista, eikä kivikautisille (pyyntikulttuurin) asuinpaikoille soveliaita maastonkohtia tavattu kuin muutamissa kohden. Muutamin paikoin maaperä ja topografia vaikutti suotuisalta, mutta koekuopituksessa ei mitään merkittävää havaittu.

Maastotyön aikana koekuopitettiin satunnaisesti – paikoin varsin tiheästi – hyvältä tai kohtalaisalta asuinpaikkamaastolta vaikuttaneita maastonkohtia metsissä (pelloilla ei koekuoppia tehty). Koekuopilla tarkoitetaan tässä n. 15-40 cm läpimittaista epäsäännöllisen muotoista (pyöreä-soikea / kolme-useampisivuinen) kuoppaa, josta maa kaivettiin esiin 1-4:llä n. 20-30 cm syvyyteen ulottuvalla ison soralapion rouhaisulla ja maa-aines joko seulottiin tai pöyhittiin lastalla kuopan vieressä. Tarvittaessa kuoppien seinämiä ja pohjaa vielä pengottiin lastalla. Hyvin kivisessä tai tiheä- ja paksujuurisessa maaperässä koekuoppa saattoi jäädä pieneksi näverretyksi koloksi.

Raportin muinaisjäännösnumerointi perustuu tekijöiden oman tietokannan numerointiin, eikä se välttämättä noudata muiden luetteloiden tai rekistereiden numerointia. Kyseessä on vain numerointi karttaviitteitä varten eikä numeroille tule antaa mitään laajempaa merkitystä.

Espoossa 25.07.2008

Timo Jussila  
inventojien puolesta

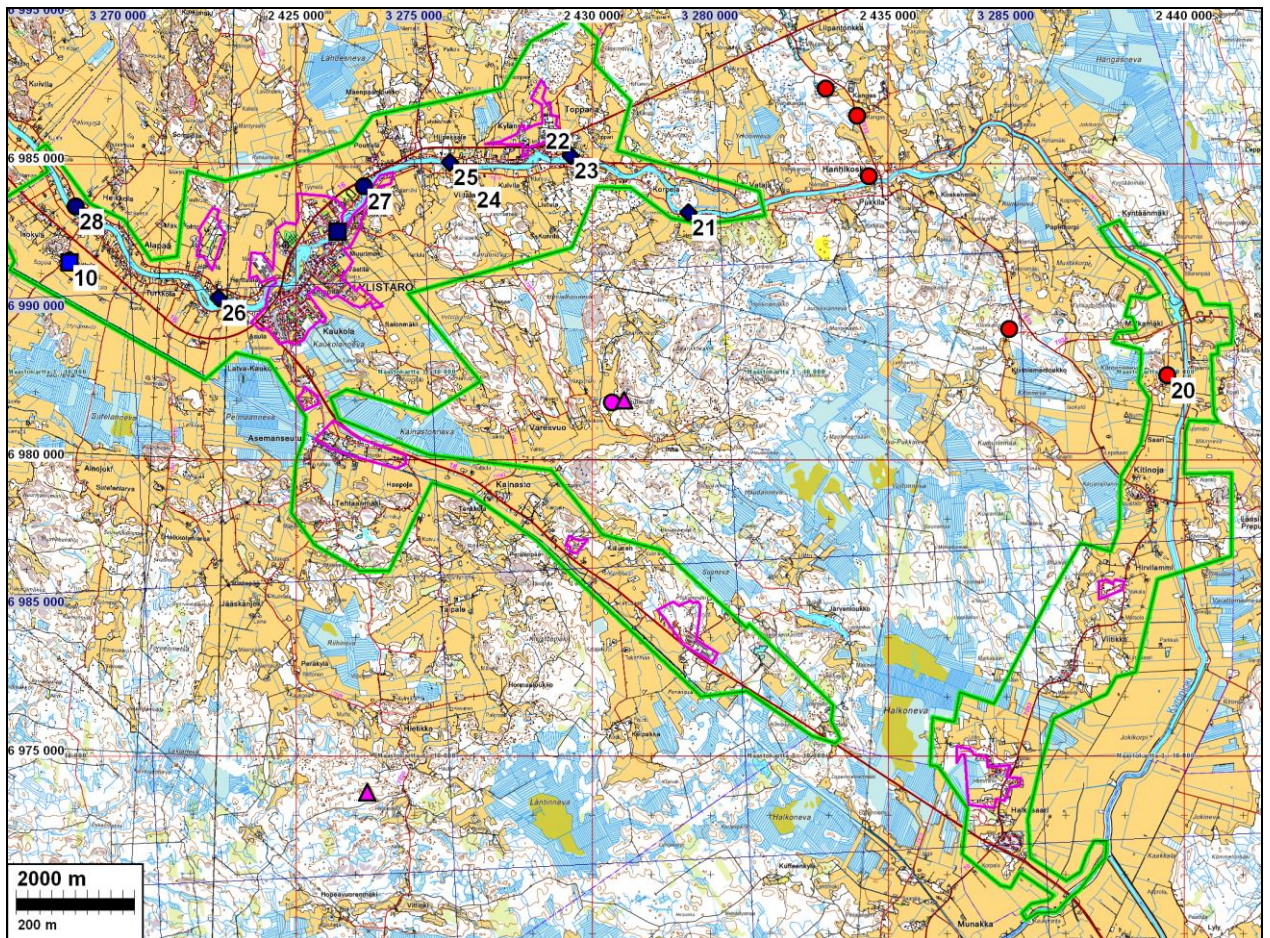


**Lähteet:**

Salokangas Raimo & Ekman-Salokangas Ulla 2005: Ylistarolaisten historia. Ylistaron kunta ja seurakunta. Vaasa.

Kansallisarkisto: <http://www.narc.fi/Arkistolaitos/sahkoiset/>.

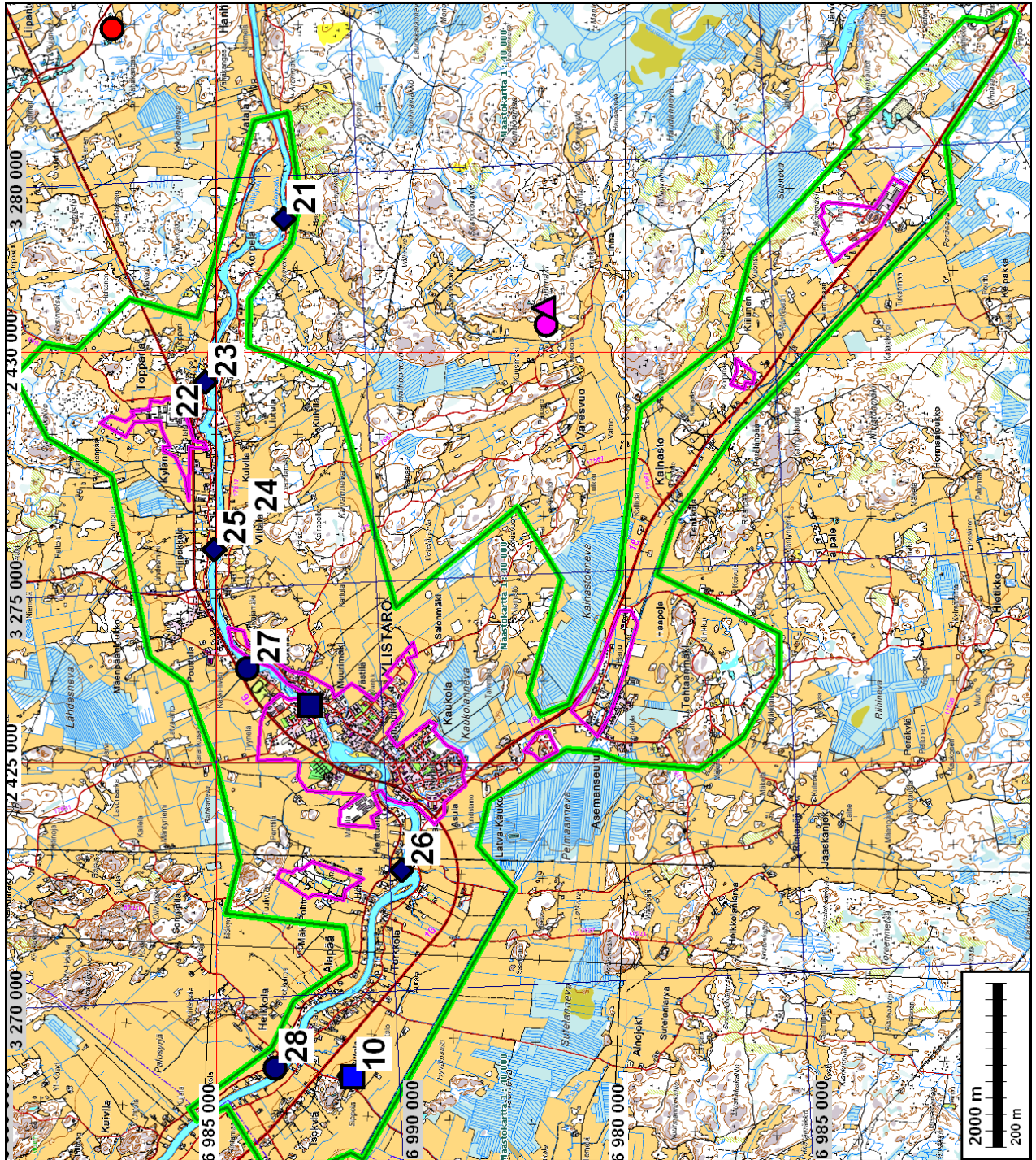
Museoviraston arkeologian osaston topografinen arkisto.

**Yleiskartta****Koko tutkimusalue**

Merkkiselykset seur. sivulla



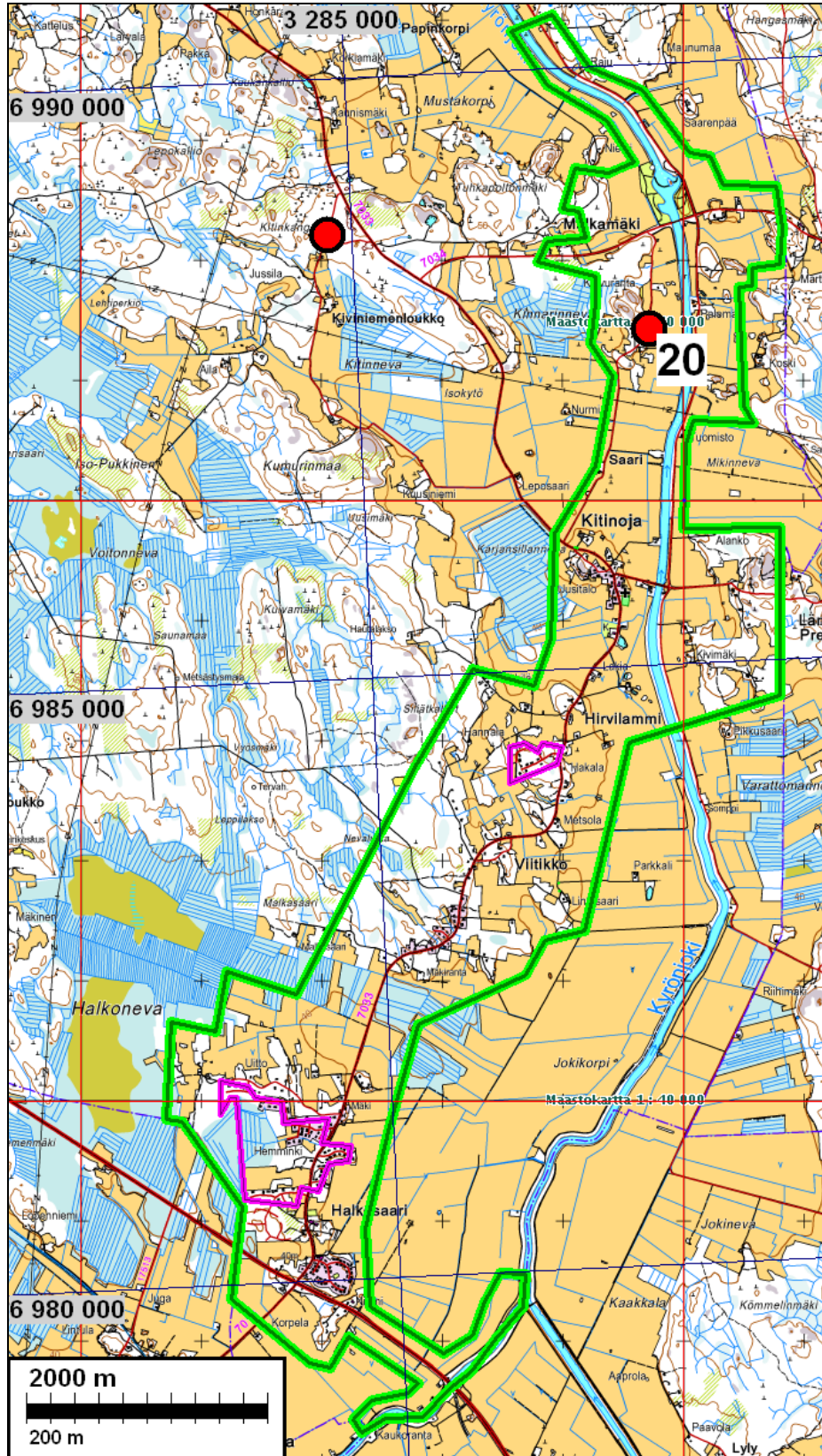
## Tutkimusalueen länsiosia



Tutkimusalue on rajattu vihreällä viivalla. Sen sisällä on jo vahvistettuja pienempiä kaava-alueita, jotka rajattiin tutkimuksen ulkopuolelle. Ne on merkitty sinipunaisella viivalla. Muinaisjännökset eri symbolein: Punaiset pallot kivi-varhaismetallikautisia asuinpaikkoja, siniset salmiakit myllynpaikkoja, siniset pallot hist. ajan asuinpaikkoja. Kolmiot rökkiöitä. Tutkimusalueen muinaisjännökset merkitty raporttiin viittaavalla numerolla.



**Alueen itäosa**



**Muinaisjännökset****YLISTARO 10 HAUTAMÄKI/KAKUNMÄKI**

Rauh.lk: 2

Ajoitus: rautakautinen – historiallinen  
Laji: kalmisto – asunta/paja

Kartta: 1333 10 Ylistaro x: 6983 23 y: 1573 46 z: 25  
p: 6990 58 i: 3268 98

Tutkijat: Alfred Hackman 1907 tarkastus, Aarne Äyräpää 1933 tarkastus, Kerttu Itkonen 1968 tarkastus, Poutiainen & Rostedt 2008 inventointi

Sijainti: Paikka sijaitsee Ylistaron kirkosta 3,7 km länteen.

Huomiot: Kalmisto sijaitsee Kyrönjoen eteläpuolella Heikkolassa, Vaasa-Kyyjärvi valtatie (13) ja Vaasa-Seinäjoki radan välillä, noin 700 m Kyrönjoesta etelälounaaseen, viljelysaukean keskellä kohoavalla mäellä. Mäki on kalliota ja moreenia.

Hautamäki-niminen tila (nyt v. 2008 kartalla Mäntylä) on erotettu Mäki-Marttilasta, jonka rakennukset sijaitsevat Kakunmäellä. Rakennuksiin kuuluva kuivausräikkä on Hautamäen puolella. Riihen ympäriltä on löytynyt vuonna 1933 savitiivistettä (Äyräpää). Rautakautinen solki (tyyli I) on mahdollisesti löytynyt saman kuivausräikkeen länsipuolelta. Hackmanin kuvaus vuodelta 1907 sopisi tähän paikkaan.

Kyseessä on ilmeisesti kalmisto, joka sijaitsee tontti- ja viljelysmaalla. Sen laajuutta ja säilymisastetta ei todettu mitenkään. Paikan laajuus on karkea arvio ja toistaiseksi koko mäkeä on syytä pitää muinaijännösalueena. Muinaijännöksen tai jäännösten tarkempi rajaaminen edellyttää koekaivauksia. Vuonna 2008 havaittiin talon ympärillä pellossa monissa kohden rautakuonakeskittymiä:

x	y	p	i
6983231	1573500	6990582	3269021
6983195	1573551	6990541	3269068
6983201	1573451	6990556	3268970
6983174	1573438	6990531	3268954

Talon isännän Veikko Hakalan mukaan on mäeltä löytynyt solki, hopearahoja ja taltta karkeasti osoitettuna kohdasta:

x	y	p	i
6983214	1573462	6990568	3268982

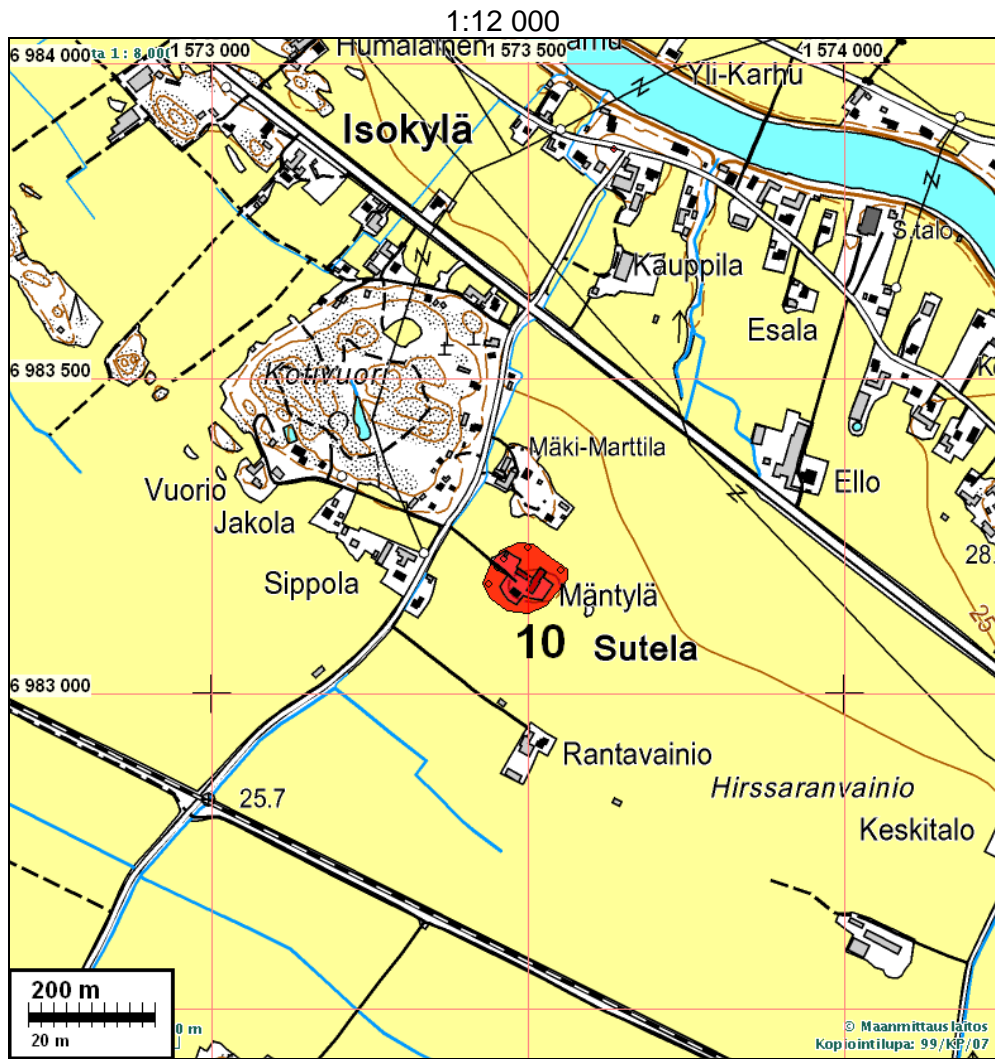
Ilmakuva ja kartta seuraavilla sivuilla.





Kakunmäki kuvattuna pohjoisesta





Alueen luoteisosaa, vaja minkä lähistöltä rautakautisia löytöjä.

## YLISTARO 20 ALASKA

Rauh.lk: 2

Ajoitus: kivistinen  
Laji: asuinpaikka

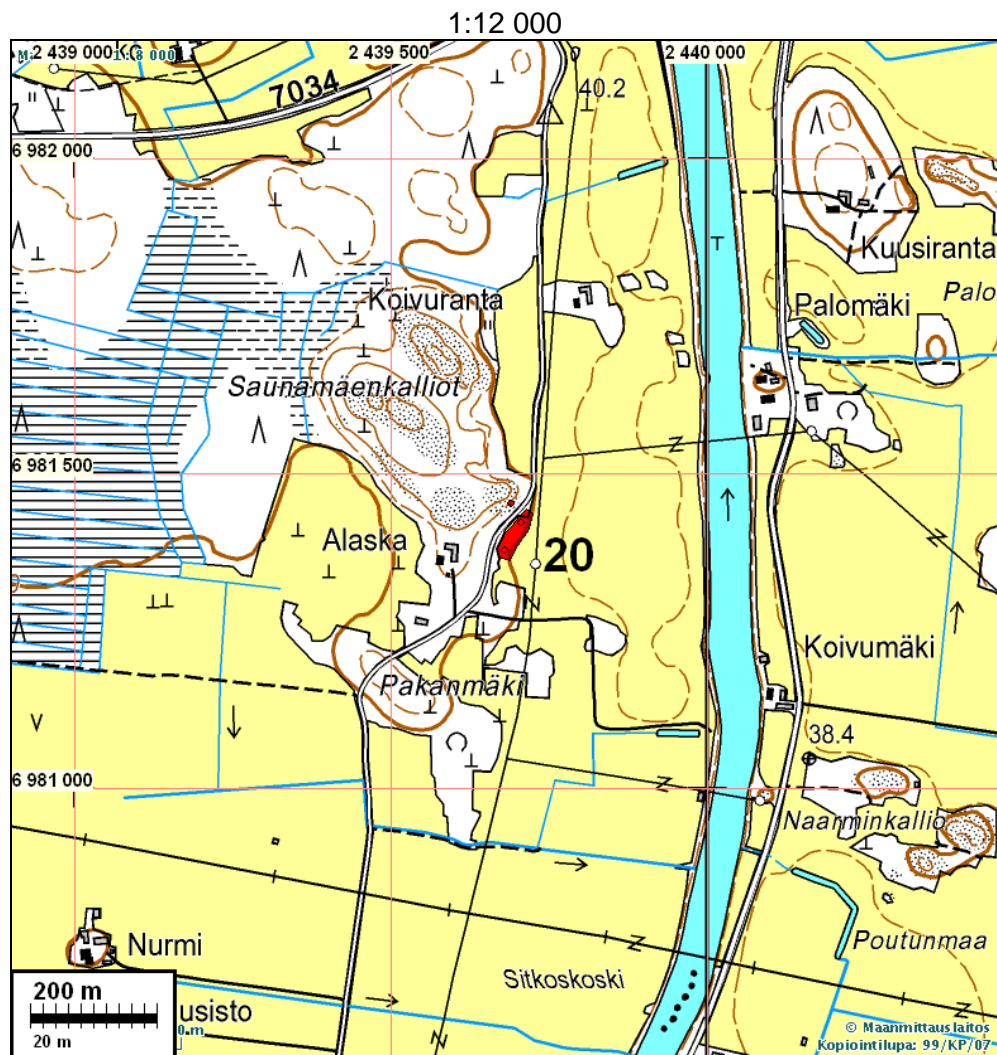
Kartta: x: 6981 40 y: 2439 69 z: 41 ±1 m  
p: 6987 77 i: 3287 41

Tutkijat: Poutiainen & Rostedt 2008 inventointi

Löydöt: KM 37373:1, 12 g, 10 kpl, kvartsi-iskoksia, Poutiainen & Rostedt 2008, diar. 19.6.2008, pellostä.

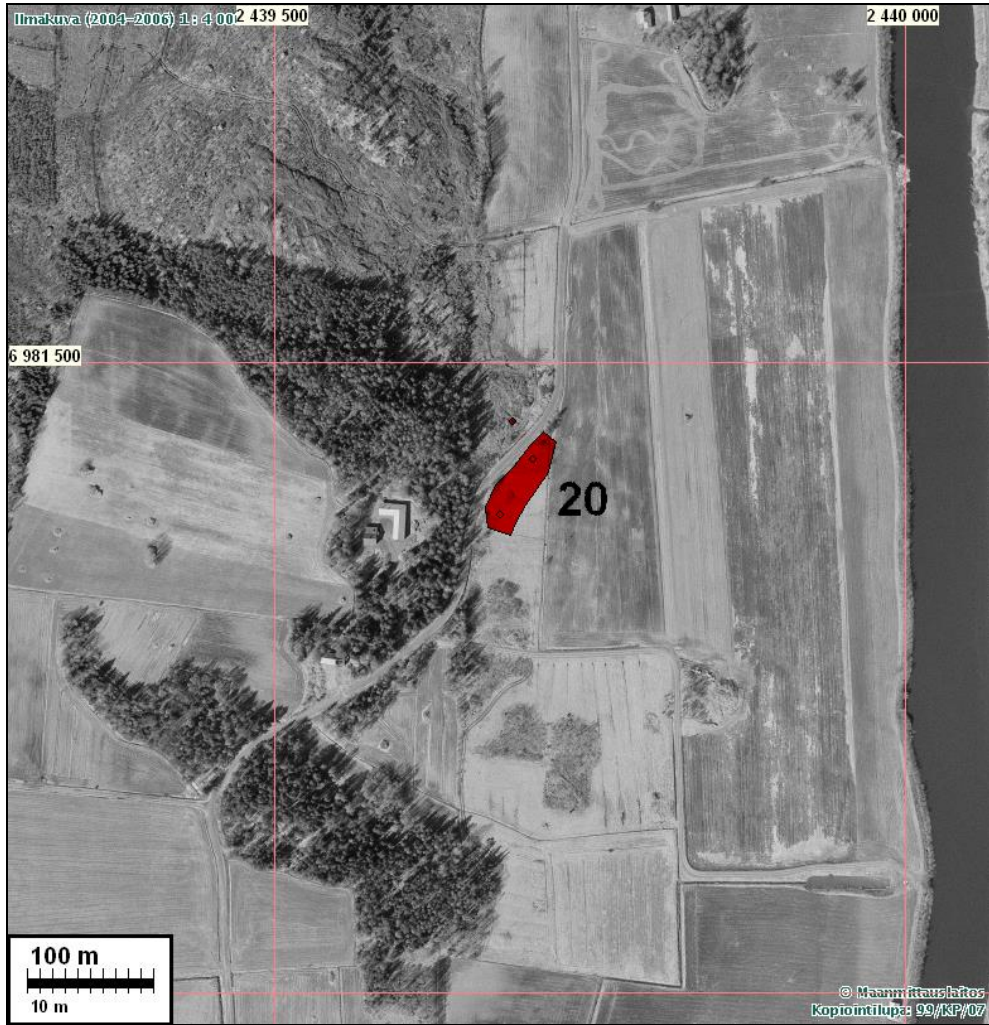
Sijainti: Paikka sijaitsee Ylistaron kirkosta 15,1 km itään, Kyrönjoen länsipuolella, Saunamäenkallioiden kaakkoispuolella, Alaskan talosta 90-100 m itään (paikan eteläreuna), tien itäpuolisessa pellossa.

Huomiot: Pellon reunassa muinainen matala rantatörmä jonka päällä oraspellossa havaittiin selvästi rajautuvalla alueella kvartseja. Pelto oli tarkastushetkellä n. 5-10 cm korkealla oraalla, siitä huolimatta havainnointimahdollisuudet olivat riittävän hyvät asuinpaikan havaitsemiseksi.





1:6 000



Asuinpaikkapeltoa, kuvattu pohjoiseen.

## YLISTARO 21 KORPELAN MYLLY

Rauh.lk: 2

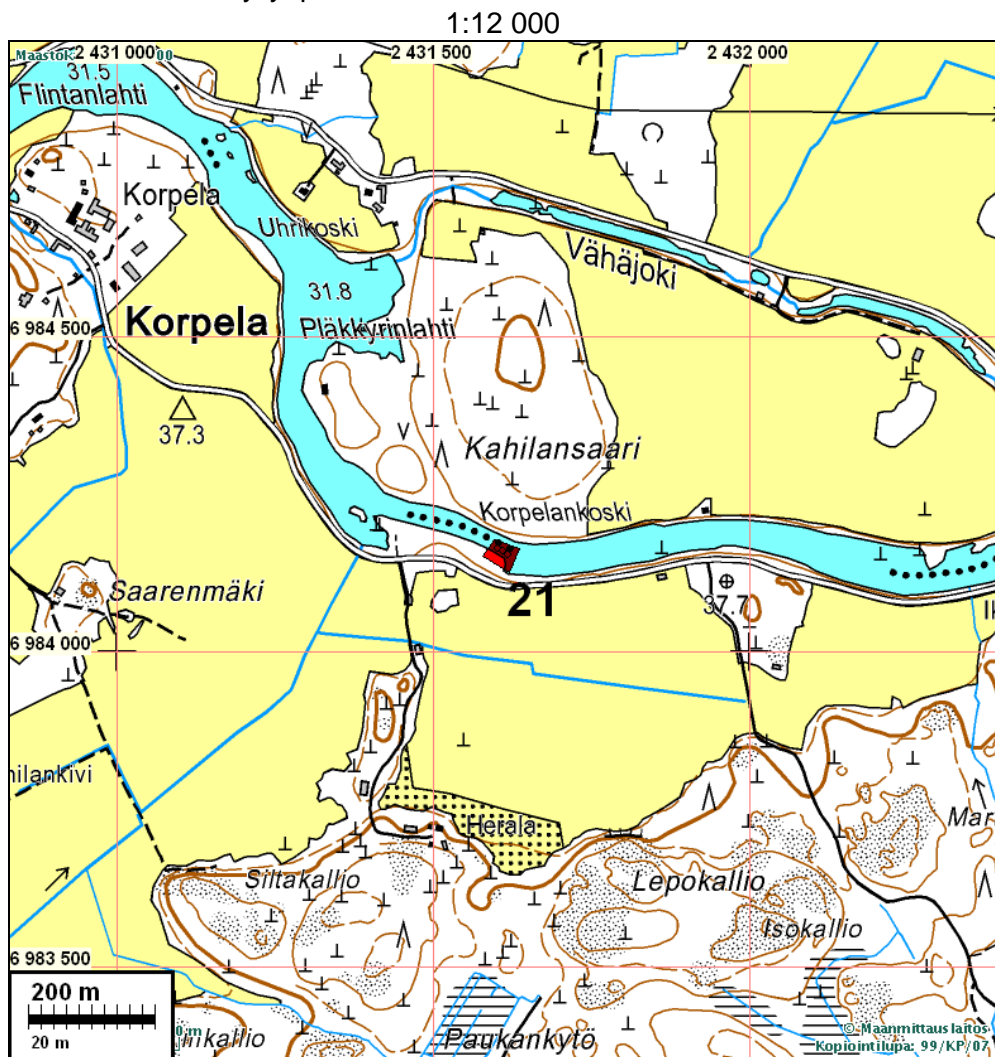
Ajoitus: historiallinen  
Laji: valmistus: mylly

Kartta: x: 6984 15 y: 2431 60 z: 33 ±1 m  
p: 6990 89 i: 3279 46

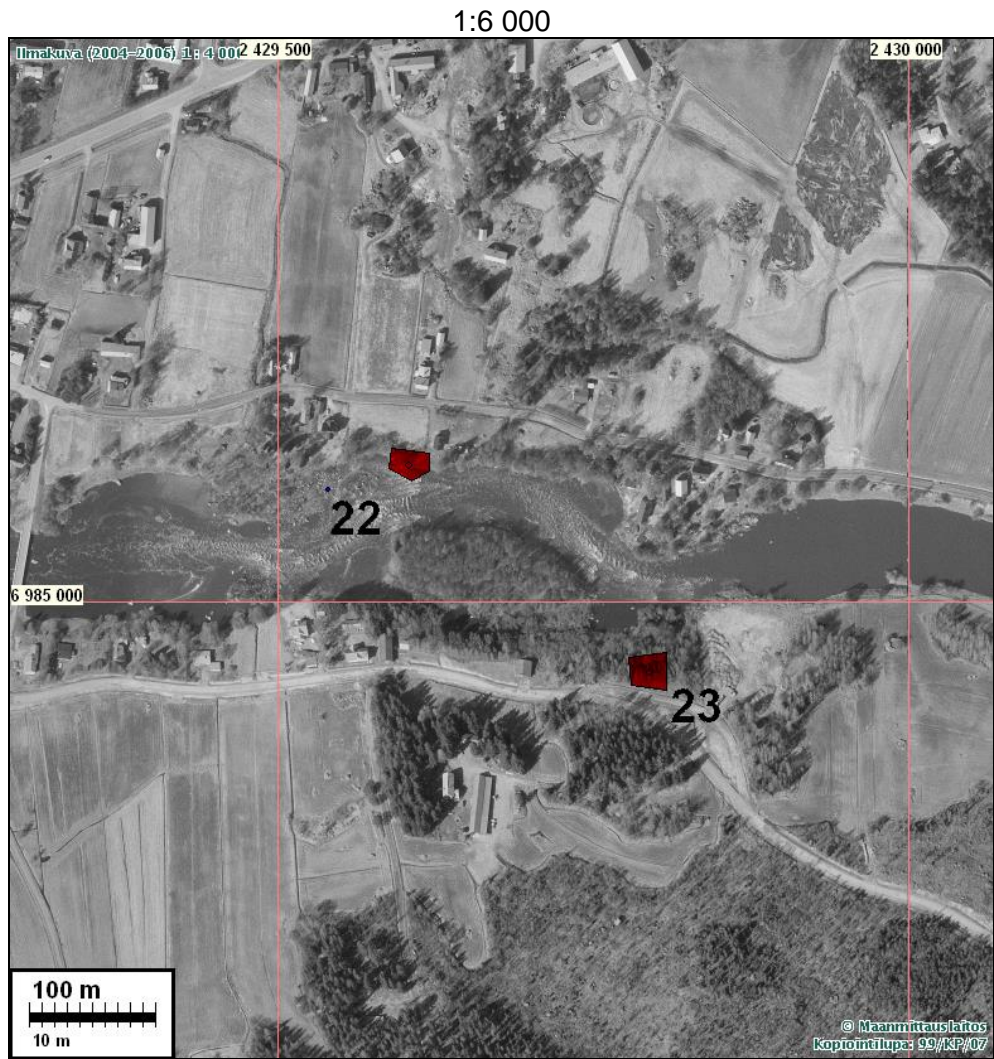
Tutkijat: Poutiainen & Rostedt 2008 inventointi

Sijainti: Paikka sijaitsee Ylistaron kirkosta 6,8 km itään.

Huomiot: Paikalla havaittavissa vanhan jo hävitetyn myllyn rakenteita. Korpelankosken eli Päkäskosken myllynpaikka.







Vanhan myllyn rakenteita. Edessä ilmeisesti "saranakivi".

## YLISTARO 22 KELTTOLAN MYLLY

Rauh.lk: 2

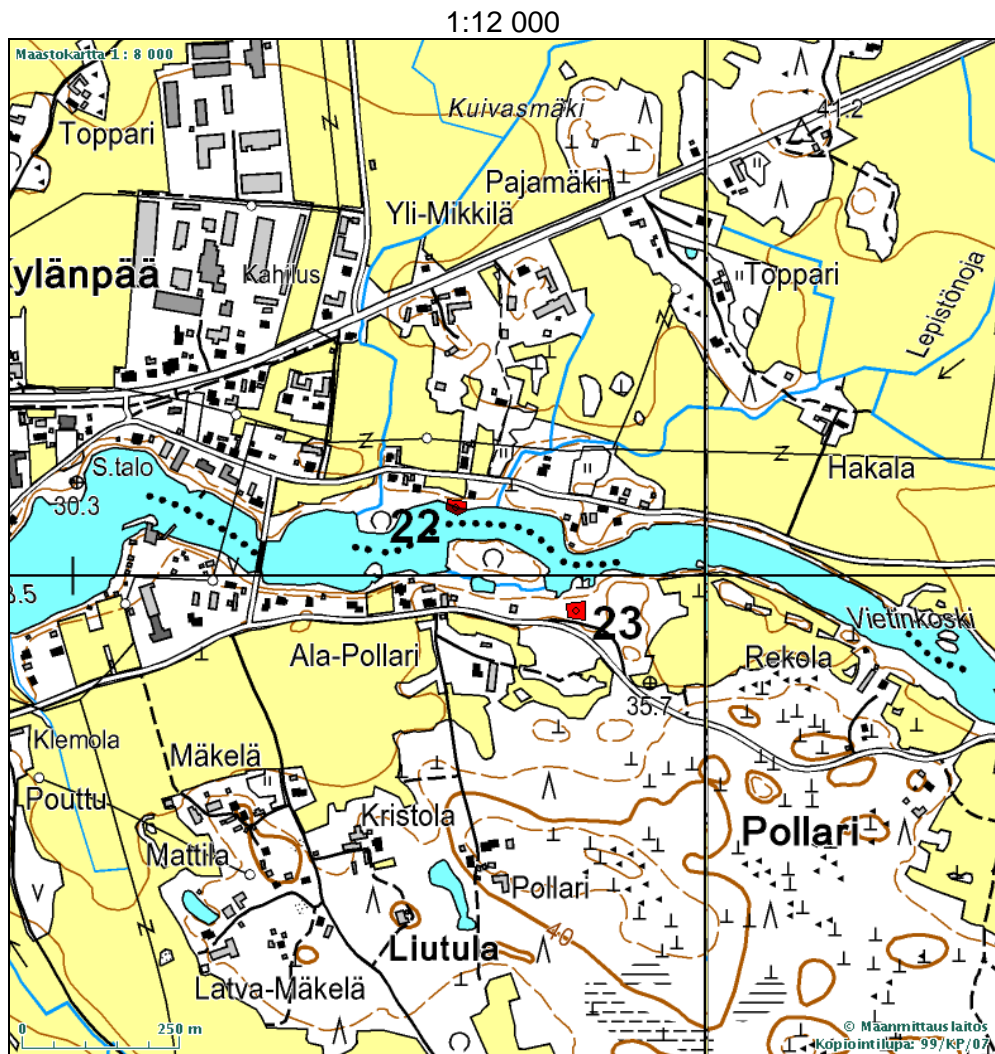
Ajoitus: historiallinen  
Laji: valmistus: mylly

Kartta: x: 6985 11 y: 2429 60 z: 33 ±1 m  
p: 6991 94 i: 3277 50

Tutkijat: Poutiainen & Rostedt 2008 inventointi

Sijainti: Paikka sijaitsee Ylistaron kirkosta 5,2 km itään.

Huomiot: Kylänpäänkosken pohjoisrannalla on havaittavissa jäänteitä vanhan kivimyllyn perustuksista ja rakenteista, mm. lohkottuja kiviä.





1:6 000



Vanhan myllyn rakenteita.

**YLISTARO 23 MALKAMÄEN YLINEN MYLLY**

Rauh.lk: 2

Ajoitus: historiallinen  
Laji: valmistus: mylly

Kartta: x: 6984 95 y: 2429 79 z: 33 ±1 m  
p: 6991 78 i: 3277 68

Tutkijat: Poutiainen & Rostedt 2008 inventointi

Sijainti: Paikka sijaitsee Ylistaron kirkosta 5,2 km itään.

Huomiot: Paikalla jälkiä mahdollisen vanhan puumyllyn rakenteista Kylänpäänkosken etelärannalla - joskin kauempana rannasta, jolloin kyseessä ehkä jonkin muun rakenteen jäänteet kuin itse myllyn. Paikalla tiedetään olleen mylly, mutta muualla rannassa ei rakenteita havaittu.

Kartta ja ilmakeku edellä.

**YLISTARO 24 KYRÄNMYLLY**

Rauh.lk: 2

Ajoitus: historiallinen  
Laji: valmistus: mylly

Kartta: x: 6985 00 y: 2427 57 z: 33 ±1 m  
p: 6991 93 i: 3275 47

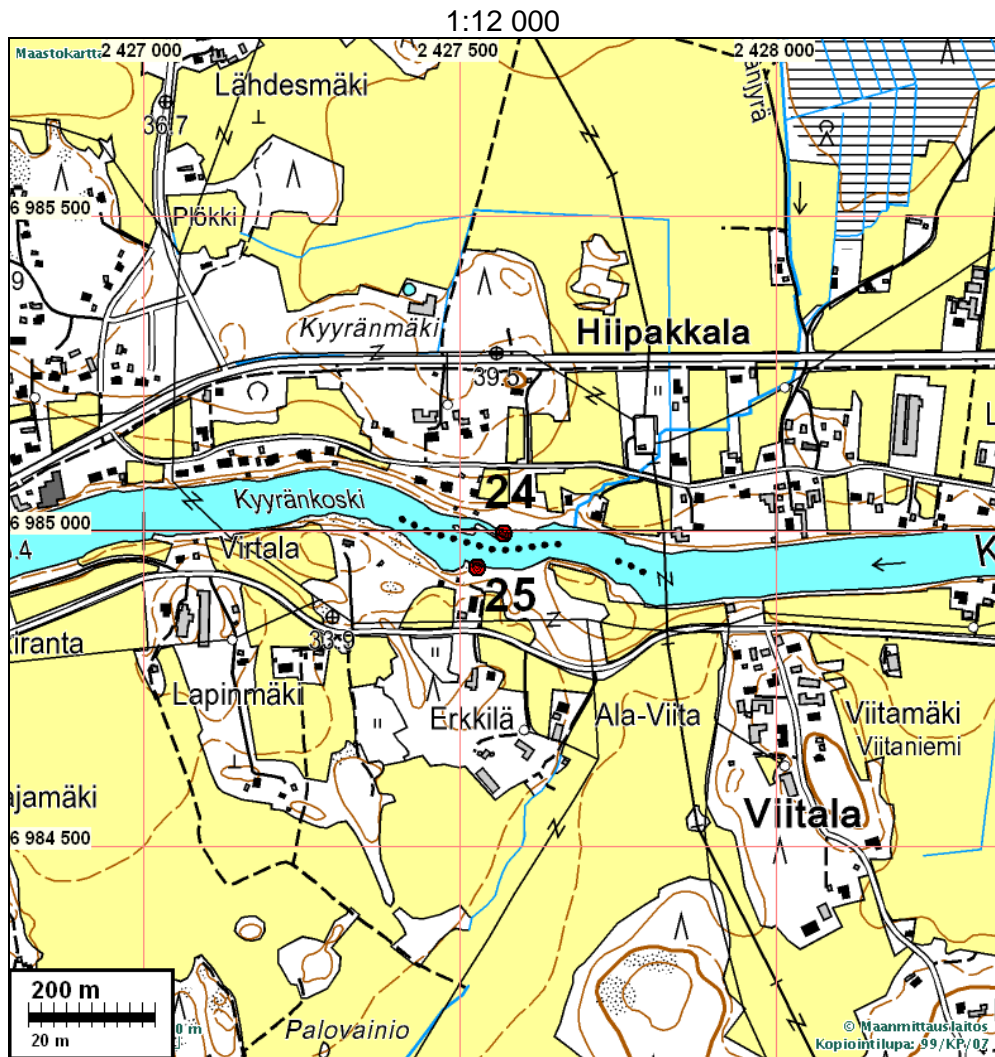
Tutkijat: Poutiainen & Rostedt 2008 inventointi

Sijainti: Paikka sijaitsee Ylistaron kirkosta 3,1 km itään.

Huomiot: Paikalla vanhan myllyn rakenteita, Kyrönjoen Kyränkosken pohjoisrannalla.

Kartta seuraavalla sivulla.





## YLISTARO 25 VIITALAN MYLLY

Rauh.lk: 2

Ajoitus: historiallinen  
Laji: valmistus: mylly

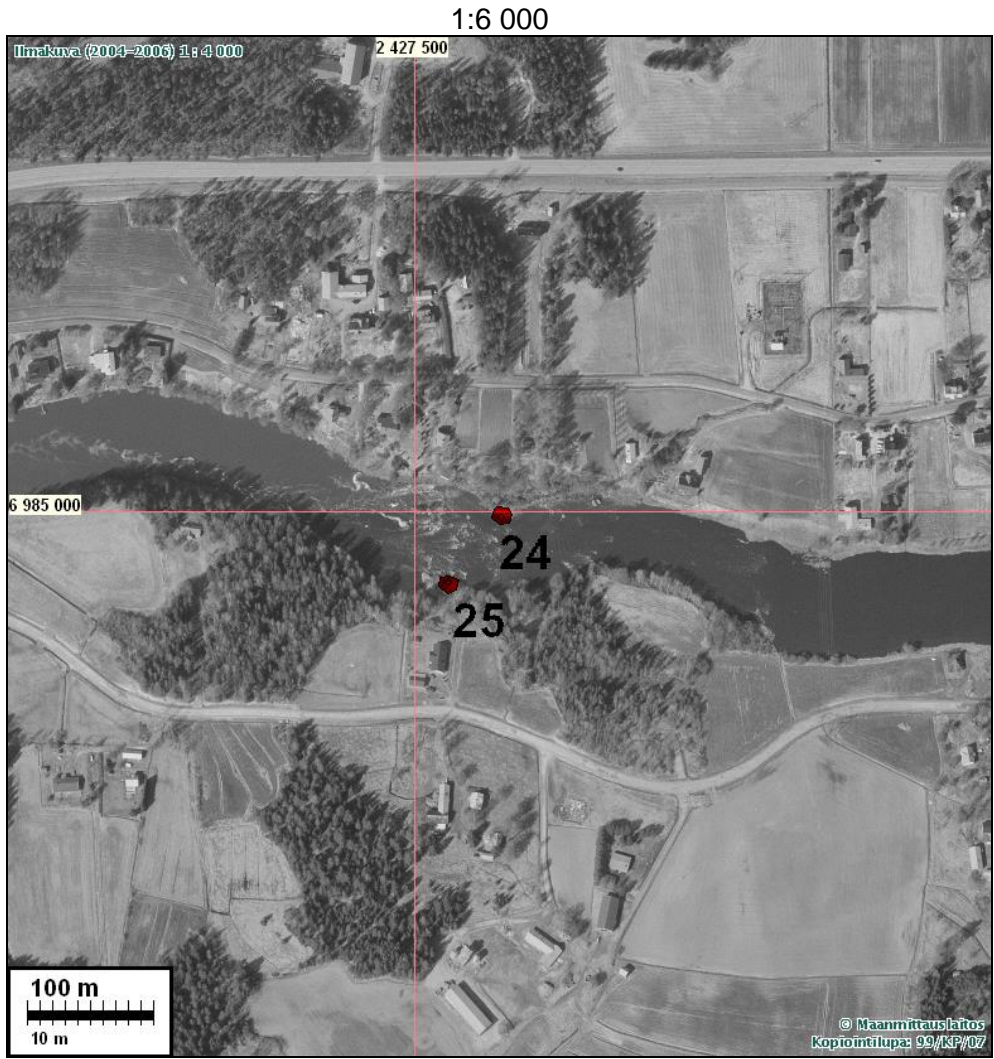
Kartta: x: 6985 00 y: 2427 57 z: 33 ±1 m  
p: 6991 88 i: 3275 43

Tutkijat: Poutiainen & Rostedt 2008 inventointi

Sijainti: Paikka sijaitsee Ylistaron kirkosta 3,1 km itään.

Huomiot: Paikalla vanhan myllyn rakenteita, Kyrönjoen Kyyränkosken etelärannalla.

Ilmakuva seuraavalla sivulla





## YLISTARO 26 KÖYKÄN MYLLY

Rauh.lk: 2

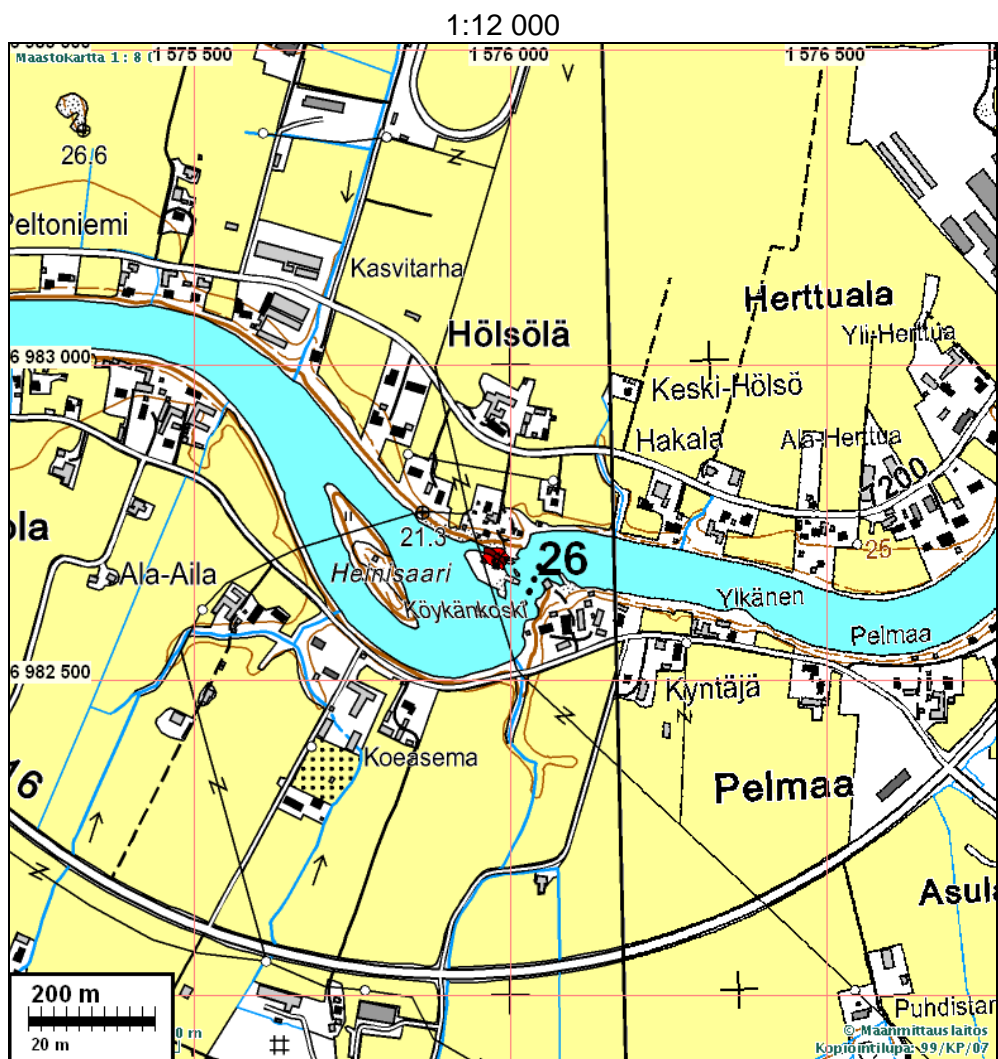
Ajoitus: historiallinen  
Laji: valmistus: mylly

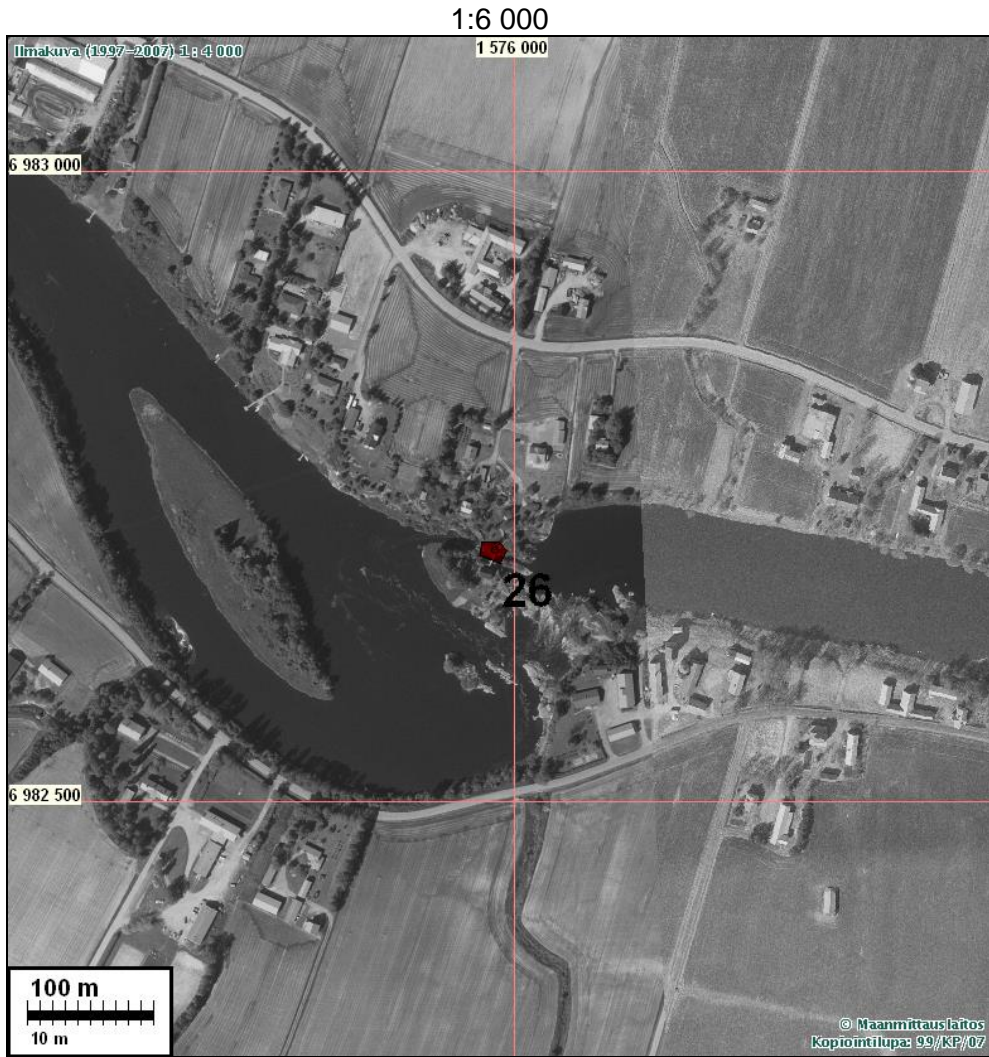
Kartta: x: 6982 71 y: 2423 65 z: 33 ±1 m  
p: 6989 82 i: 3271 44

Tutkijat: Poutiainen & Rostedt 2008 inventointi

Sijainti: Paikka sijaitsee Ylistaron kirkosta 1,4 km lounaaseen.

Huomiot: Paikalla vanhan myllyn rakenteita.





999833 327144



## YLISTARO 27 RUUSKA

Rauh.lk: 2

Ajoitus: historiallinen  
Laji: asuinpaikka: kylätontti

Kartta: x: 6984 60 y: 2426 11 z: 25 ±1 m  
p: 6991 60 i: 3273 99

Tutkijat: Poutiainen & Rostedt 2008 inventointi

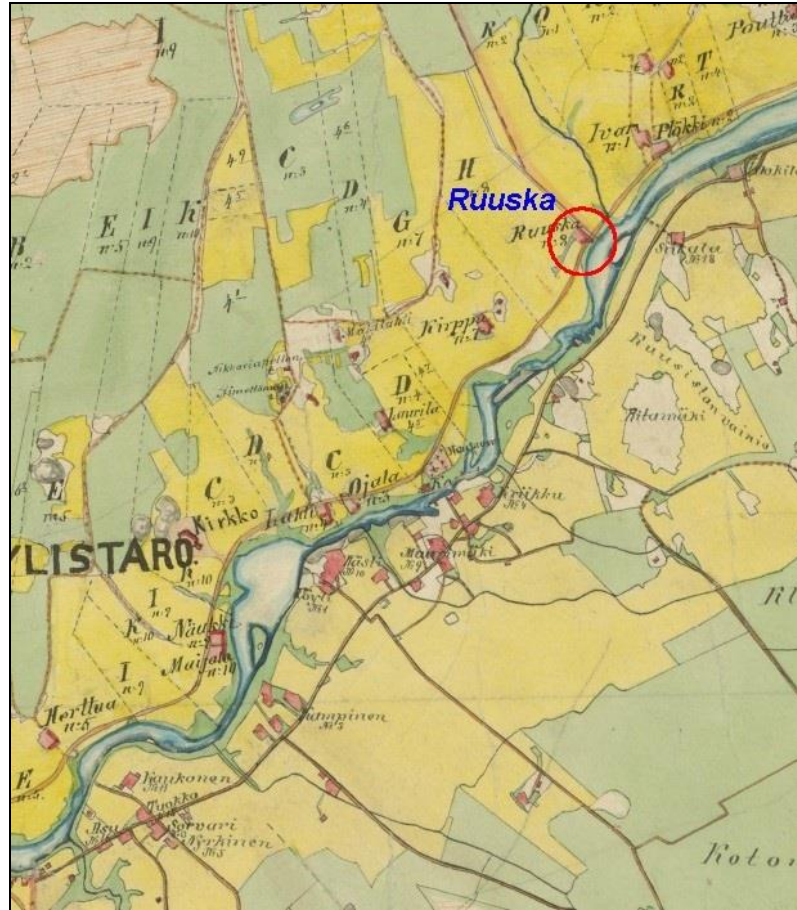
Sijainti: Paikka sijaitsee Ylistaron kirkosta 1,7 km koilliseen.

Huomiot: V. 1710 kartan mukaan paikalla on ollut Ruuskan talo joka on merkitty samalle paikalle vielä 1903 kartalla. Paikka nyt autoitunut. Peltokumpare jossa näkyvissä vanhaa tiiltä ym. rakennukseen viittaavia jäänteitä.









Topparlan kylä v. 1903. Ruuskan talo ympäröity.

## YLISTARO 28 HEIKKOLA-HIRVI

Rauh.lk: 2

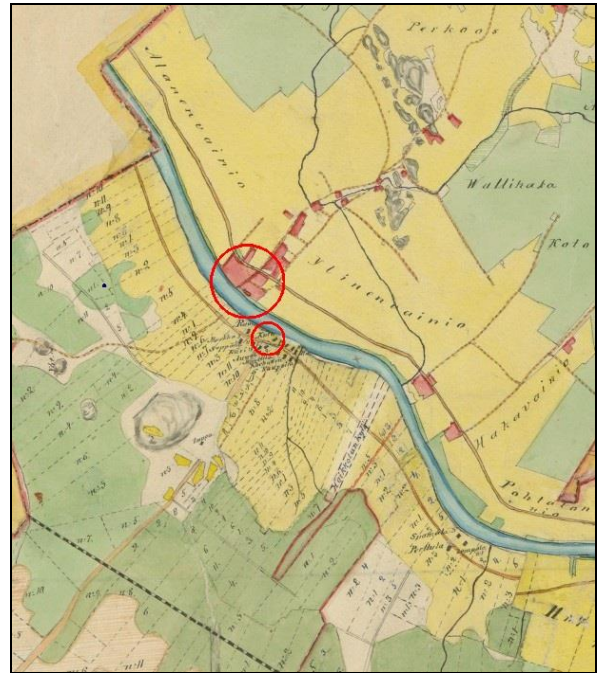
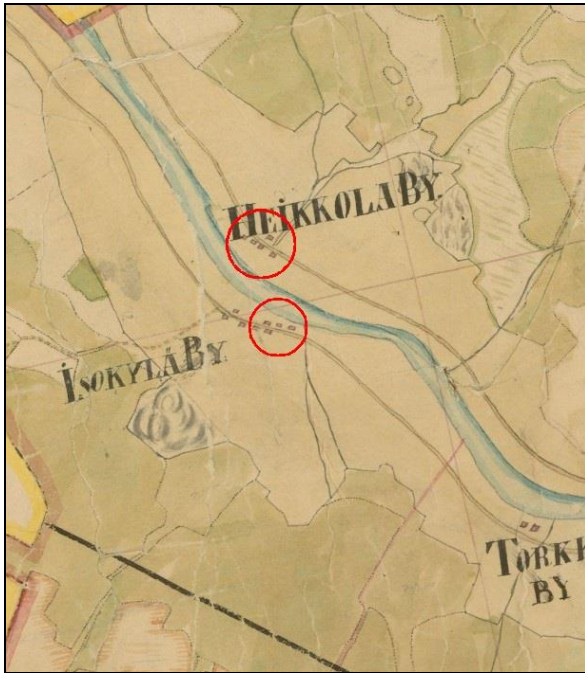
Ajoitus: historiallinen

Laji: asuinpaikka: kylätontti

Kartta: x: 6984 18      y: 1573 52      z: 25 ±1 m  
           p: 6991 53      i: 3269 13

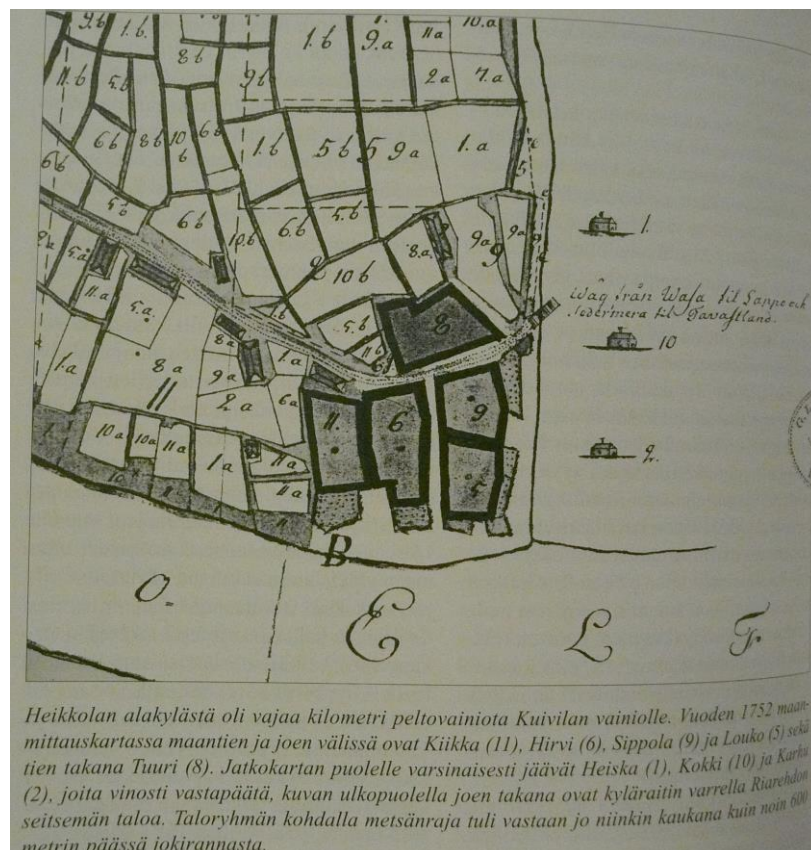
Tutkijat: Poutiainen & Rostedt 2008 inventointi

Sijainti: Paikka sijaitsee Ylistaron kirkosta 3,6 km länteen. Paikalla havaittiin pellossa keskittymänä tiiltä ym. Merkkejä vanhasta talon paikasta. Ilmeisesti kyseessä on v. 1750 isojakokartassa oleva Hirven talon paikka.



Pitäjänkartta 1840 ja 1903





Kopio Ylistarolaisten historia -kirjasta. Isojakokartta 1752. Hirvi nro 6.